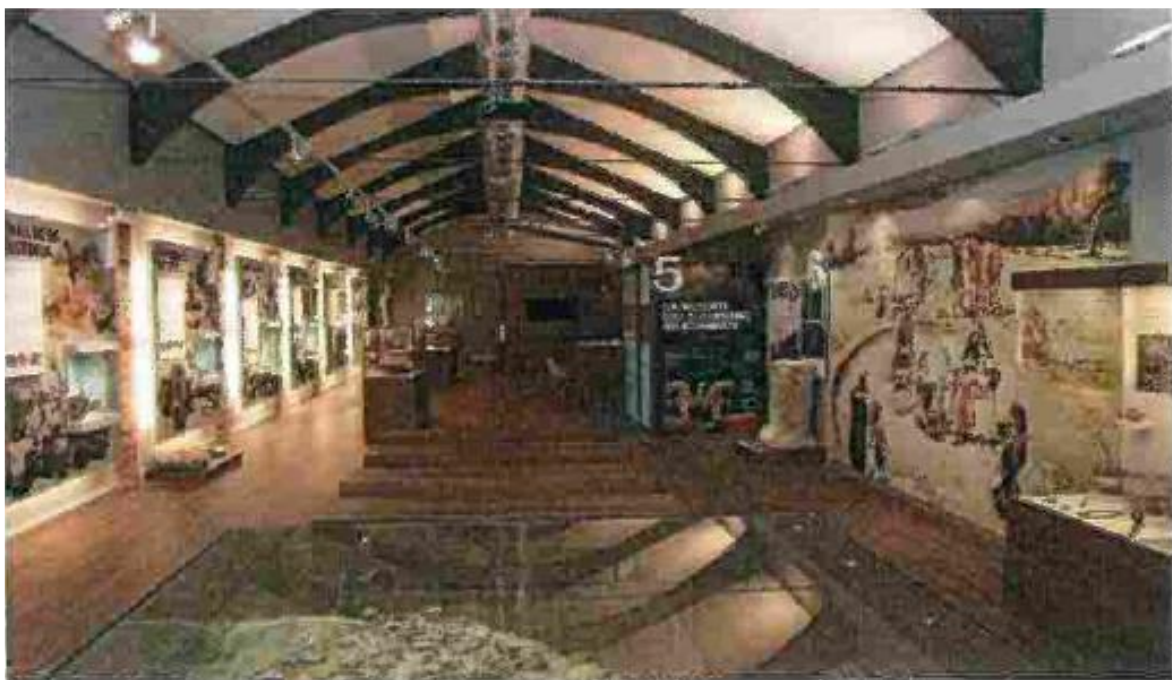


Museo y Yacimiento Arqueológico Las Eretas



En Lectura Fácil



Índice

Presentación.....	3
Un poco de historia.....	6
¿Cómo era la vida en esta época?	7
¿Cómo eran los poblados?	7
¿Cómo vivían las personas?.....	8
¿A qué se dedicaba las personas del poblado?	9
¿Cómo enterraban a las personas?	10
¿Cómo era el poblado de las Eretas?	11
¿Cómo eran las casas?	12
¿Cómo creció el poblado?	14
¿Qué personas vivían en el poblado?.....	15

Presentación

Bienvenidos y bienvenidas
al **Museo y Yacimiento Arqueológico Las Eretas.**

Un **museo** es un lugar en el que se guardan y enseñan objetos que son interesantes porque pertenecen la historia, el arte o a la cultura.

Un **yacimiento** es un lugar en el que hay muchos minerales, rocas o restos de antiguas culturas.

Algunos ejemplos de minerales son el azabache, el ámbar, el cuarzo y otros muchos más.

Esto es el cuarzo



Este es el Yacimiento de Las Eretas



El Museo Las Eretas está en Berbinzana.

Berbinzana es un pueblo de Navarra

que está a 50 kilómetros de Pamplona

Berbinzana está cerca de Olite y Tafalla.



Este es el mapa de Navarra.

El punto rojo que ves en el mapa

indica dónde está Berbinzana.

Este museo tiene 2 zonas:

1. En la primera zona vas a encontrar los paneles y los objetos del museo. Aquí puedes leer toda la información que necesitas para disfrutar del museo.
2. La segunda zona es el Yacimiento. Esta zona está al aire libre. En ella puedes ver cómo eran las casas del **poblado***.

Poblado*:

Es un lugar

en el que viven las personas.

Esta guía está escrita en **Lectura Fácil**.

Este es el logo de Lectura Fácil.



Esto quiere decir que está escrita de una forma sencilla para que todas las personas la puedan entender.

En especial, las personas con dificultades en la comprensión.

En esta guía vas a encontrar todas las explicaciones necesarias para entender el **museo y yacimiento arqueológico Las Eretas**.

¿Por qué este museo se llama Las Eretas?

Las Eretas es el nombre de un poblado que existió hace muchos años, en la Edad del Hierro.

La palabra **Ereta** viene de era.

Una **era** es un espacio de tierra donde se separa el grano de trigo de la paja.

Una **ereta** es una era pequeña es decir, un espacio de tierra pequeño.



Esto es una ereta

Un poco de historia

Los objetos que vas a encontrar en este museo son de la Edad del Hierro, es decir, muy antiguos.

¿Qué es la Edad del Hierro?

La vida de los seres humanos se divide en varias etapas:

1. La **Prehistoria**, que es la parte de la historia en la que no había escritura.
2. La **Historia**, que es la etapa en la que hay escritura.

En la **Prehistoria** encontramos:

- La Edad de Piedra
- La Edad de Bronce
- La **Edad de Hierro**

Recuerda que los objetos que vas a ver en este museo son de esta etapa de la Prehistoria

En la Historia encontramos:

- La Edad Antigua
- La Edad Media
- La Edad Moderna
- La Edad Contemporánea

¿Cómo era la vida en esta época?

¿Cómo eran los poblados?

Recuerda que un **poblado** es un lugar en el que viven las personas.

Al final de la Edad de Bronce y principios de la Edad de Hierro una nueva cultura o pueblo llegó al Valle del río Ebro.

Esta cultura venía de Europa.

Esta cultura se llama **Campos de Urnas**.

Una urna es una vasija.

La vasija se puede utilizar para muchas cosas por ejemplo, para guardar las cenizas de las personas que han muerto.

La llegada de esta nueva cultura trajo 3 grandes cambios en la historia:

1. Las personas de esta cultura vivían en pequeños pueblos y aldeas.
Los pueblos son más grandes que las aldeas.
Con el tiempo, estos pueblos se convirtieron en ciudades que crearon su propia moneda.
2. El trabajo de estas personas consistía en cultivar cereales como el trigo y la cebada.
3. Comenzaron a practicar la cremación.
La **cremación** es quemar a una persona que ha muerto.
Después sus cenizas se guardan en una urna.

¿Cómo vivían las personas?

Las personas que vivían en la Ribera de Navarra fueron las primeras personas que se organizaron en poblados y **castros***. Después siguieron el resto de zonas de Navarra excepto la zona de los Pirineos.

Castros*:

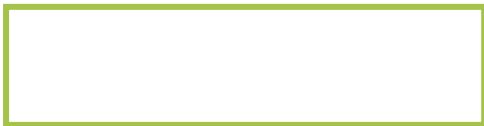
Lugar en lo alto de una montaña donde viven personas.

Los poblados y los castros estaban rodeados de murallas y tenían torres y **fosos*** que servían para defenderse de los ataques.

Fosos*:

Son unas excavaciones que están alrededor de los poblados.

Las casas estaban dentro de las murallas. Las casas tenían forma de rectángulo y estaban ordenadas. Esto es un rectángulo:



Las casas tenían una entrada, una sala en el centro y una despensa que servía para guardar cosas. El fuego estaba en la sala del centro. Las casas estaban hechas de piedra y de **adobe***.

Adobe*:

Es una masa de barro que se deja secar al sol y se convierte en ladrillo.

El tejado estaba hecho con ramas de árboles, paja y barro.

¿A qué se dedicaba las personas del poblado?

Muchas personas se dedicaban a la agricultura es decir, a cultivar la tierra para conseguir comida de ella.

Cultivaban el trigo y hacían pan y con la cebada hacían cerveza.

También comían hortalizas y verduras.

Otras personas eran pastores y artesanos.

Los pastores criaban animales para tener carne y leche.

Los artesanos fabricaban cosas que luego utilizaban en su día a día como por ejemplo la cerámica para hacer vasijas.

También trabajaban el hierro, el bronce y la madera.

La familia tenía una forma de organizarse.

Había una persona que mandaba.

Al principio, en las familias se compartía todo.

Pero al llegar la **aristocracia*** y los guerreros esto cambia.

En este momento comienza a haber comercio.

El comercio es comprar y vender cosas.

Aristocracia*:

Es un grupo de personas que destaca de entre las demás por algún motivo por ejemplo, por tener más dinero.

¿Cómo enterraban a las personas?

Como hemos dicho antes en esta época comienza a utilizarse la cremación cuando una persona se muere.

Quemaban a las **personas mayores** colocándolas sobre un montón de leña. También ponían sus **pertenencias***.

Guardaban las cenizas en una urna. Después dejaban esa urna con otras urnas en la necrópolis que es un cementerio. Encima de las urnas ponían unas piedras.

Pertenencias*:

Son las cosas que tiene una persona. Por ejemplo, un collar.



Esto es una necrópolis

Con respecto a **los niños y niñas** la forma de enterrarlos era diferente.

No los quemaban. Los enterraban bajo el suelo de las casas dentro de la tierra. En la tumba se ponía el cuerpo, un vaso de cerámica y algunos juguetes. La tumba se cubría con una **losa*** de piedra.

Losa*:
piedra llana, lápida.

También enterraban a los **guerreros**
y lo hacían de una forma especial.
Dejaban en el campo
los cuerpos muertos de los guerreros.
Después pasaban los buitres y se los comían.

En esa época las personas creían
que los buitres eran animales **sagrados***
y que ellos iban a llevar el alma del guerrero al cielo.

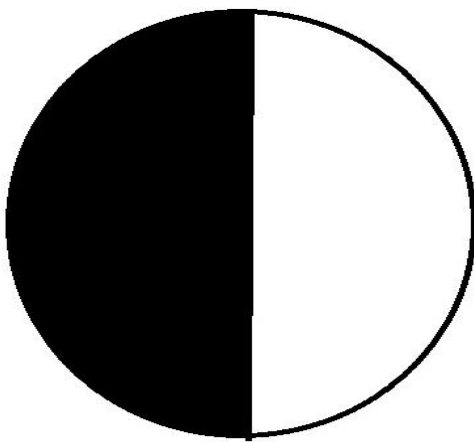
<p>Sagrado*: Santo, el elegido</p>

¿Cómo era el poblado de las Eretas?

El poblado de Las Eretas estaba en Berbinzana.
Un grupo de campesinos
fue quien eligió este sitio para hacer el poblado
al lado del río Arga.

El poblado tenía una muralla y torres.
La muralla era de piedra y estaba muy bien construida.

El poblado de las Eretas tenía forma de semicírculo.



Esta imagen es un círculo.
La parte que ves pintada de negro
es un semicírculo.

Las Eretas tenía una calle principal y una plaza.
La calle se construyó con losas de piedra.

No sabemos el lugar exacto
en el que estaba la necrópolis en Las Eretas.
Se encontraron 6 cuerpos de niños.
Algunos eran recién nacidos
y otros cuerpos que no llegaron a nacer.
Estaban enterrados bajo el suelo de las casas.

¿Cómo eran las casas?

Las casas del poblado Las Eretas
tenían forma de rectángulo.

Todas eran muy parecidas.
Por eso se cree que las diferentes personas
que vivían en el poblado
tenían más o menos el mismo nivel social.

El suelo era de tierra.
Las casas tenían una entrada, una sala en el centro
y una despensa.

El fuego y el molino
estaban en la sala del centro.
El molino servía para moler trigo.

En la despensa había unos bancos junto a la pared.
Los bancos eran de color rojo y negro.

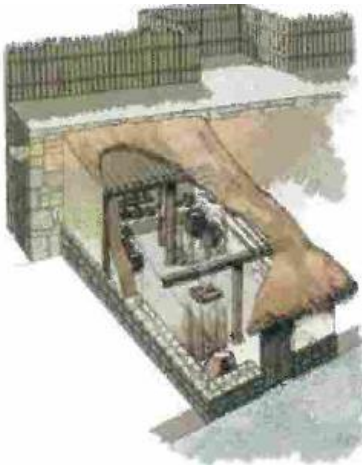


En la imagen puedes ver cómo era la despensa que había dentro de las casas del poblado.

Las personas que vivían en estas casas dejaban vasijas encima de los bancos. En estas vasijas guardaban la comida.

Las paredes tenían dibujos de color rojo y negro. El techo era de paja, ramas de árboles y tierra.

El techo se sujetaba al suelo con 2 troncos de árbol. Las casas estaban pegadas a la muralla del poblado. Así estaban bien protegidas.



Esta es una casa del poblado de Las Eretas. En esta imagen puedes ver cómo eran las casas.

¿Cómo creció el poblado?

El yacimiento de Las Eretas era un conjunto de poblados superpuestos. Esto quiere decir que sobre las ruinas de un poblado se iban construyendo los siguientes.

El primer poblado de Las Eretas sufrió un incendio. Sobre las cenizas de las casas los campesinos crearon el segundo poblado.

Las primeras casas del poblado Las Eretas eran de madera. Tras el incendio se volvieron a construir pero esta vez de adobe y piedra. El poblado se fue quedando pequeño y entonces parte de las murallas se tiraron para poder seguir creando más casas. También se colocaron losas de piedra en las calles. La panadería del poblado estaba en una de las esquinas del poblado. Así comienza el tercer poblado.

Las Eretas ha estado poblado hasta hace 2.200 años.

¿Qué personas vivían en el poblado?

Las primeras personas que vivieron en el poblado Las Eretas fueron los Celtíberos, los Berones, los Várdulos y los Vascones.

Estos son nombres de tribus o conjunto de personas que forman pueblos antiguos.

El idioma que utilizaban las personas de Las Eretas era el celtíbero, ibérico y protovasco.

Después de estas personas llegaron los romanos. Los romanos son los habitantes de Roma. Roma está en Italia.

Los romanos llegaron al Valle del Ebro hace más de 2.000 años. Cuando los romanos llegaron crearon un nuevo poblado cerca del poblado de Las Eretas.

En Las Eretas se ha encontrado un miliario romano de hace 1.600 años. Un miliario romano es una columna de piedra que tiene información escrita. El miliario servía para señalar la distancia que había de un lugar a otro.



Esto es un miliario romano
Está en Las Eretas.

Los romanos construyeron carreteras para poder comunicar las ciudades entre sí. Estas carreteras se llamaban calzadas. Había una calzada que comunicaba las ciudades de Gracurris, Andelos y Pompelo.

Gracurris se llama ahora Calahorra.

Andelos está cerca de Mendigorriá.

Pompelo se llama ahora Pamplona.

Las imágenes de este documento son cedidas por el Museo Las Eretas.



Documento adaptado y validado por el Servicio de Accesibilidad cognitiva de ANFAS.



"© European Easy-to-Read Logo: Inclusion Europe. Más información en www.inclusion-europe.org/etr"